

Aqara

使用说明书

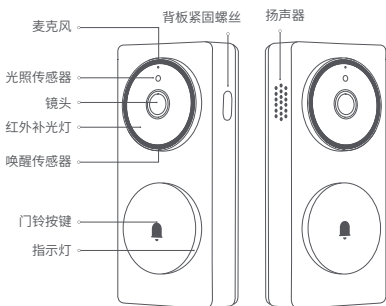
智能可视门铃G410（网关版）

请仔细阅读本说明书并妥善保管

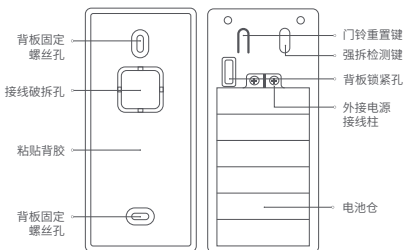
## 产品介绍

Aqara智能可视门铃 G410（网关版）是全新升级的智能门铃，包含室外主机和室内中继器。配备300万像素4:3长宽比的图像传感器和175°超广角镜头，提升垂直视野和清晰度。红外补光灯增加到8颗，提供优质夜视效果，并支持本地人脸识别，精准标记访客身份。中继器兼具Zigbee和Thread双协议网关功能，可轻松联动Aqara智能设备。支持6节AA电池或12-24V AC-DC或DC-DC电源供电。除接入Aqara Home App外，还支持HomeKit等第三方平台，带来更丰富的跨生态智能体验。

### 门铃主机



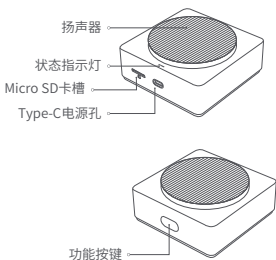
门铃按键：按一下触发中继器和门铃主机响铃



设置键：长按10秒对门铃主机进行恢复出厂操作

强拆检测键：按下正常工作、弹起触发报警声音并推送告警消息（此功能默认关闭，需在App上开启）

## 中继器



### 功能按键

短按一次：关闭响铃/告警声音

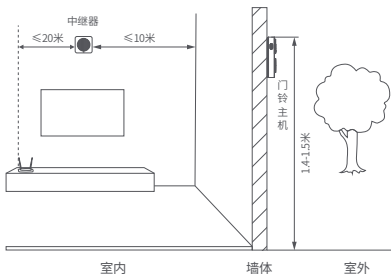
长按10秒：重置网络并解绑设备

快按10下：恢复出厂设置

## 产品安装

### 一、选择安装位置

如下图所示，门铃主机建议安装在距地面高度为1.4-1.5米处（门铃上沿距地面高度）的室外墙面或门上（如果为金属门，则建议安装在门旁边的墙面上），中继器安装位置建议为距离室内墙面水平距离 $\leq 10$ 米的范围内，可保证门铃主机有较好的无线连接效果。

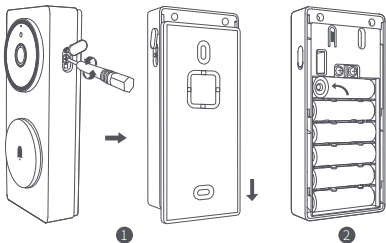


## 二、选择供电方式

本产品的室外门铃主机支持电池或外接电源两种供电方式，请根据门口的实际情况选择，具体操作如下：

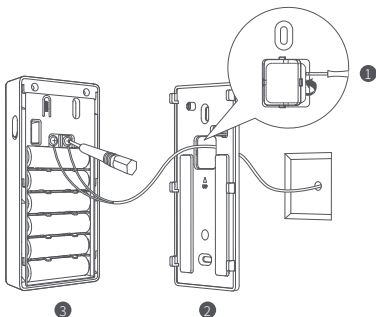
### 1、电池供电：参考以下步骤及示意图

- ① 首次使用设备时，请先使用配件中的十字螺丝刀将背板紧固螺丝拧松（螺丝设计为内置倒扣，拧松后不会掉出），握住门铃主机，向下滑动背板将其取出；
- ② 按电池仓标明的正负极方向装好电池（请根据“快速连接设备”章节要求，在中继器完成入网后再装入电池）。



2、外接电源供电：如使用外接电源供电，请在固定背板时增加如下操作：

- ① 使用工具将背板上的接线破拆孔挡板拆除；
- ② 将预留的电源线从破拆孔中穿出；
- ③ 将电源线连接到门铃外接电源接线柱上并锁紧螺丝，注意避免电源线短路。



### 三、选择安装方式

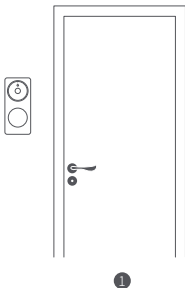
#### 1、安装室外门铃主机

安装前需先固定背板，背板固定方式支持以下两种：

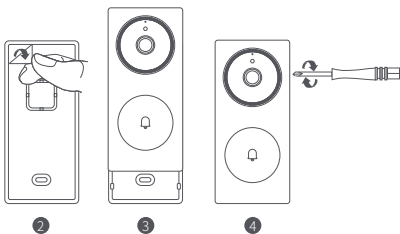
##### 方式一（胶粘固定方式）

胶粘方式适合不方便打孔的木门、瓷砖墙面等位置安装，安装步骤和示意图如下：

- ① 为避免门铃主机安装歪斜影响到图像的正常显示，请在安装前，根据图示要求，确保门铃主机在水平和垂直方向都无倾斜；

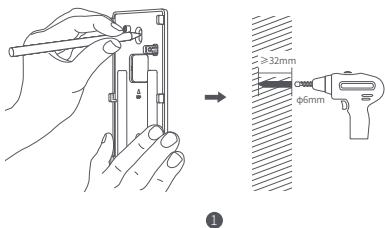


- ② 撕去背胶保护贴纸，将背板粘贴在平整、干净的墙面或门上，贴好后整体按压一遍，确保背板不会脱落；
- ③ 将门铃主机紧贴背板由上到下滑动直至完全重合；
- ④ 使用十字螺丝刀将门铃主机右侧螺丝锁紧并扣好硅胶保护盖。

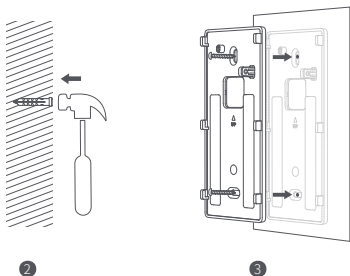


##### 方式二（螺丝固定方式）

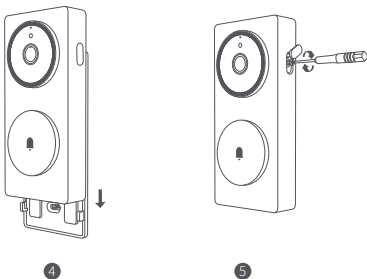
- ① 将壁装背板紧贴墙面，根据支架预留螺孔描好打孔位置；使用直径6mm钻头在墙面打孔，打孔深度 $\geq 32\text{mm}$ ；



- 2 使用锤子将配件包中的膨胀胶塞敲入已打好的孔中，确保表面平整；
- 3 使用配件包中的自攻螺丝将背板锁紧在墙面；



- 4 将门铃主机紧贴背板由上到下滑动直至完全重合；
- 5 使用十字螺丝刀将门铃主机右侧螺丝锁紧并扣好硅胶保护盖。



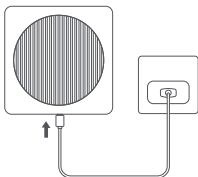
## 2、安装室内中继器

室内中继器可以摆放在平台或通过背胶粘贴于高度 $\leq 2\text{m}$ 的墙面，安装方式参考以下步骤和示意图：

- ① 撕去背胶保护贴纸，将中继器粘贴在平整、干净的墙面或台面上，贴好后整体按压一遍，确保产品不会脱落；（粘贴前，请使用Aqara Home App或苹果“家庭”App扫描中继器对应的二维码完成设备添加，请妥善保管好二维码信息）
- ② 将Type-C电源线插入设备通电，确认指示灯正常亮起，即表明设备通电成功。



①



②

## 快速连接设备

### 1. 下载客户端

在应用商店中搜索“Aqara Home”或者扫描下方二维码下载“Aqara Home”App。



### 2. 添加设备

接入Aqara Home：

请先将中继器接通电源，并确保手机已连接到门铃即将连接的Wi-Fi网络。当中继器状态指示灯处于黄色闪烁状态时，打开Aqara Home App，设备将被自动发现并展示在App的设备添加页面，点击被发现的设备，并依照App提示完成设备绑定操作。或通过点击App首页右上角“+”，选择“智能可视门铃G410（网关版）”进行绑定，成功连接后，中继器状态指示灯将呈蓝灯长亮状态。

- \*门铃主机和中继器在出厂前已完成配对且用户无法解绑，不可与其他门铃混用；
- \*仅需完成中继器和家庭Wi-Fi无线网络的连接并成功在服务器注册即可，门铃主机在接通电源后，将自动连接上中继器；
- \*中继器通电启动10分钟后仍未执行配网动作，设备将进入白灯常亮的截止状态，若要重新开启配网，请拔下电源重新接通，或长按功能键10秒重置网络，当指示灯变为黄灯快闪状态后可重新入网。
- \*配网时，请将手机尽量靠近中继器，同时请确保手机蓝牙功能开启并连接在中继器将要连接的同一Wi-Fi网络。

### 接入HomeKit:

打开Apple“家庭”App，点击右上角“+”，进入添加配件页面，扫描或手动输入中继器本体上的HomeKit设置代码(HomeKit二维码)，将设备绑定至HomeKit。

常见的HomeKit添加失败指引如下:

- \*提示“无法添加配件”。由于反复多次添加失败，导致iOS系统缓存的错误信息无法释放，请重启iOS设备(iPhone或iPad)并重置中继器后再试。
- \*提示“配件已添加”。请重启iOS设备并重置中继器后，采用手动输入HomeKit设置代码方式添加设备。
- \*提示“未找到配件”。请重置中继器，等待3分钟后，采用手动输入HomeKit设置代码方式重新添加。
- \*注意：请妥善保管中继器本体或说明书中的二维码，如添加失败，请长按产品功能按键10秒重置网络后，再重新添加门铃。

### 3. 绑定子设备

本产品的中继器具备Zigbee网关功能，并支持Thread子设备连接，请根据子设备说明书要求和App引导，完成子设备添加。

### 4. 其他功能

更多设备功能，请登录Aqara Home app体验。

## 指示灯状态说明

	指示灯状态	设备状态
门铃主机	白灯呼吸闪烁	检测到有人
	绿灯闪烁	有人按铃
	蓝灯慢闪	正在连接中继器
	蓝灯常亮	连接中继器成功
	红灯常亮	正在直播或录像
	黄灯慢闪	固件升级中
中继器	黄灯常亮	正在启动
	黄灯快闪	等待连接网络
	蓝灯快闪	连接网络中
	蓝灯慢闪	网络连接成功、账户绑定中
	蓝灯常亮	正常工作
	白灯常亮	启动10分钟，未配置网络
	紫灯闪烁	允许添加子设备
	黄灯慢闪	固件升级中
	熄灭	指示灯被关闭/设备未上电/设备休眠

## 基本参数

产品型号：ZNKSMLO5 执行标准：GB 4943.1-2022

### 门铃主机

清晰度：2048×1536

视场角：175°（对角）

视频编码：H.264

电池规格：6节LR6 碱性AA电池（可拆卸）

外接电源规格：12V-24V AC 0.2A 50/60Hz或12V-24V DC 0.5A

无线协议：Wi-Fi IEEE 802.11 b/g/n 2.4GHz

工作温度：-18°C~+50°C

工作湿度：0~95%，无冷凝

### 中继器

扬声器功率：2W

电源规格：5V === 1A

无线协议：Wi-Fi IEEE 802.11 a/b/g/n/ac 2.4/5GHz，Zigbee/Thread IEEE 802.15.4，蓝牙

本地存储：支持Micro SD卡，最大容量支持512GB  
（出厂不配置存储卡）

工作温度：0°C~40°C

工作湿度：0~95%，无冷凝

\*该产品的无线电发射设备型号核准代码印于产品机身

## 微功率设备使用说明：

1. 本产品使用的Zigbee/Thread技术符合“微功率短距离无线电发射设备目录和技术要求”中通用微功率设备F类设备的技术要求，用于数据传输应用。采用一体化天线，控制、调整及开关等使用方法请参考产品说明书中相关内容；
2. 不得擅自改变使用场景或使用条件、扩大发射频率范围、加大发射功率（包括额外加装射频功率放大器），不得擅自更改发射天线；
3. 不得对其他合法的无线电台（站）产生有害干扰，也不得提出免受有害干扰保护；
4. 应当承受辐射射频能量的工业、科学及医疗（ISM）应用设备的干扰或其他合法的无线电台（站）干扰；
5. 如对其他合法的无线电台（站）产生有害干扰时，应立即停止使用，并采取措施消除干扰后方可继续使用；
6. 在航空器内和依据法律法规、国家有关规定、标准划设的射电天文台、气象雷达站、卫星地球站（含测控、测距、接收、导航站）等军民用无线电台（站）、机场等的电磁环境保护区域内使用微功率设备，应当遵守电磁环境保护及相关行业主管部门的规定；
7. 禁止在以机场跑道中心点为圆心、半径5000米的区域内使用各类模型遥控器；
8. 微功率设备使用温度为 $0^{\circ}\text{C}\sim+40^{\circ}\text{C}$ ，供电为 $5\text{V}\pm 1\text{A}$ 。

## 用户须知

使用带有Works with Apple的徽章，意味着该配件经过专门设计，可与徽章中所标识的技术配合使用，并且已通过开发者认证，符合Apple性能标准，Apple不对此产品的操作或其符合的安规标准负责。

HomeKit安全视频支持录制长达10天的视频并安全存储在iCloud中，您可以在iPhone、iPad或Mac上的Apple“家庭”App中查看。此外，您需要拥有50GB的iCloud储存方案来支持一个摄像头，200GB的储存空间方案支持最多五个摄像头，2TB支持不限数量的摄像头。录制视频不会占用您的iCloud存储空间。

本产品与iPhone、iPad、Apple Watch、HomePod、HomePod mini或Mac之间的通讯受HomeKit技术保护。

Apple、Apple Watch、HomeKit、HomePod、HomePod mini、Siri及iPhone商标为Apple Inc.注册所拥有，注册于美国或其他国家。

## 警告：切勿吞咽电池，存在化学灼伤危险！

1. 本产品包含电池。如果电池被吞食，可在短短2小时内造成严重的体内灼伤，并可能导致死亡。
2. 使用错误类型的电池更换，会有火灾或爆炸的危险；仅允许使用相同或同等类型的电池更换。
3. 不论是新旧电池，请勿让儿童接触。
4. 如果电池舱无法锁紧，请停止使用本产品并且避免让儿童接触。
5. 如果您觉得自己可能误吞了电池或将电池放入体内，请立即就医。
6. 请勿将电池投入火中或微波炉、烤箱中，否则可能导致电池爆炸。
7. 请勿拆解、撞击、挤压、切割或任何方式机械损坏电池，否则可能导致电池爆炸。
8. 请勿将电池暴露在极低的气压或极高的温度环境中，否则可能导致电池爆炸和易燃液体或气体泄漏。
9. 请勿将废旧电池随意丢弃，应遵循国家和地区有关规定安全妥善处理。

## 保修说明

本产品售后服务严格依据《中华人民共和国消费者权益保护法》、《中华人民共和国产品质量法》实行售后三包服务，服务内容如下：

### 保修政策

在三包有效期内，您可以依照本规定免费享受退货、换货、维修的服务，退货、换货、维修应当凭发票办理。

1. 签收次日起7天内无理由退货（电商购买渠道），由用户承担物流费用；
2. 本产品出现《产品性能故障表》所列性能故障的情况，经售后服务中心检测确定后，可以免费享受如下服务。

服务类型	服务政策
退货	自签收次日起7天内产品质量原因退货
换货	自签收次日起15天内产品质量原因换货
维修	自签收次日起1年内产品质量原因维修

友情提示：因运输过程中需使用包装箱保证产品运输安全，建议您自签收次日起至少保留包装箱30天。

## 安全及使用注意事项

### 产品性能故障表

名称	性能故障
智能可视门铃 G410 (网关版)	1、因结构或者材料因素造成表面裂纹 2、产品通电无法开机 3、指示灯失效 4、按键失效 5、无法恢复出厂设置 6、其他出厂硬件故障导致的功能无法正常使用

### 非保修条例

1. 未经授权的维修、误用、碰撞、疏忽、滥用、进液、事故、改动、不正确的使用非本产品配件，或撕毁、涂改标贴、防伪标记；
2. 已超过三包有效期；
3. 因不可抗力造成的损坏；
4. 不符合《产品性能故障表》所列性能故障的情况；
5. 因人为原因导致本产品及其配件产生《产品性能故障表》所列性能故障。

1. 使用背胶胶粘方式安装设备时，需确保安装面表面平整、干净，粘胶与安装面有充分接触面积，安装面材质如为玻璃、瓷砖、大理石、乳胶漆墙面等最佳；
2. 外接电源无法给电池仓内电池充电，当既装入电池又连接外接电源时，门铃主机将优先使用外接电源供电；
3. 门铃主机使用直流电源作为外接供电电源时，电源接线柱不区分正负极，两个接线柱均可接入正极或负极，请确保接线柱之间不出现电线短路；
4. 使用电池供电时，无按铃动作或其他触发门铃唤醒源时，门铃将自动进入休眠状态，有按铃、传感器侦测到有人、强拆动作等发生时，门铃将被唤醒工作，电池续航时长与实际唤醒频次相关；使用外接电源供电时，门铃主机将会一直保持工作，不会进入休眠状态；
5. 为保证电池续航时长，请使用LR6类型AA电池，新旧电池混用会严重影响门铃主机的工作时长和安全性，请确保每次更换的6颗电池为同品牌同型号的全新电池；
6. 门铃不具备防水能力，强烈建议避免将门铃安装在有直接被雨水淋溅的位置。

## 产品中有害物质的名称及含量

部件名称	有害物质									
	铅 (Pb)	汞 (Hg)	镉 (Cd)	六价铬 (Cr(VI))	多溴联苯 (PBB)	多溴二苯醚 (PBDE)	邻苯二甲酸二(2-乙基)己酯 (DEHP)	邻苯二甲酸丁基苄酯 (BBP)	邻苯二甲酸二正丁酯 (DBP)	邻苯二甲酸二异丁酯 (DIBP)
塑料件	0	0	0	0	0	0	0	0	0	0
五金件	0	0	0	0	0	0	0	0	0	0
PCB板	0	0	0	0	0	0	0	0	0	0
电池	0	0	0	0	0	0	0	0	0	0
电子元件	×	0	0	0	0	0	0	0	0	0

本表格依据SJ/T 11364的规定编制。

O: 表示该有害物质在该部件所有均质材料中的含量均在GB/T 26572规定的限量要求以下。

X: 表示该有害物质至少在该部件的某一均质材料中的含量超出GB/T 26572规定的限量要求。



\*请仔细阅读本说明书并妥善保管

---

服务热线：400-990-7930（工作日 10:00~18:00）

服务网址：[www.aqara.com/support](http://www.aqara.com/support)

服务邮箱：[service@aqara.com](mailto:service@aqara.com)

制造商：深圳绿米联创科技有限公司

地址：深圳市南山区桃源街道福光社区留仙大道  
3370号南山智园崇文园区1号楼801-804