

Aqara

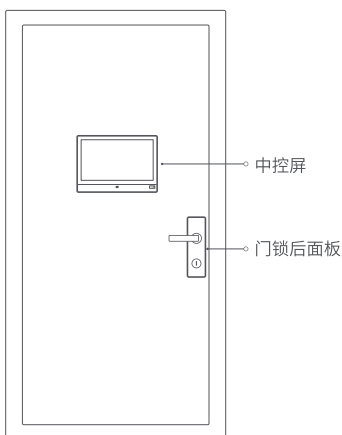
使用说明书

智能门 V100

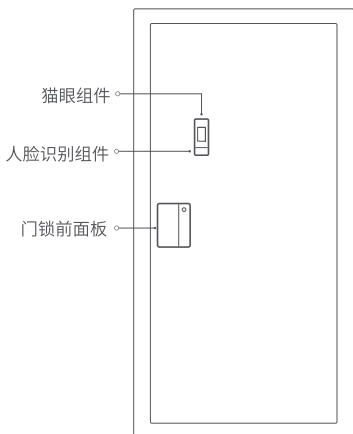
请仔细阅读本说明书并妥善保管

## 产品介绍

Aqara智能门V100是一款集成智能门锁、智能猫眼、全屋智能中控、电源管理的高度智能化入户门产品。其智能门锁支持3D人脸识别、指纹、密码、NFC、HomeKit、Apple 家庭钥匙、机械钥匙和远程解锁等8种开锁方式；同时具备门锁全状态检测、低电量提醒、撬锁告警、试错告警等功能。常供电智能猫眼能够24小时对门前场景进行监控，可实现门前异常抓拍和远程可视对讲等功能。全屋智能中控可对智能门和Aqara智能设备进行查看和控制，极大提升了全屋智能家居使用便捷性。

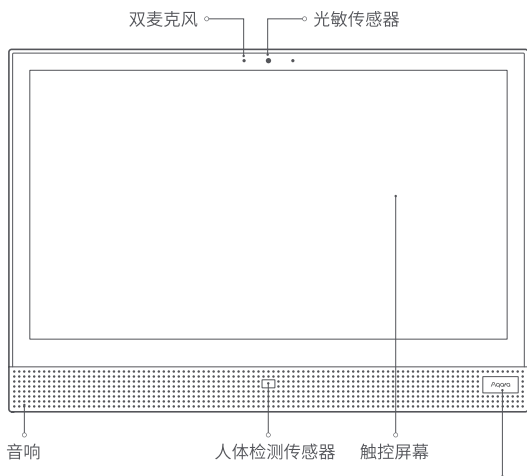


室内



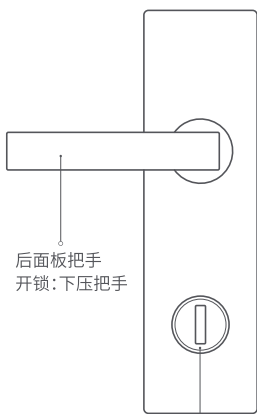
室外

## 中控屏

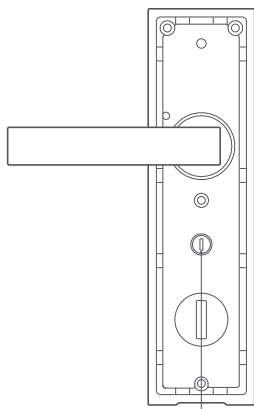


多功能按键  
短按:唤醒屏幕  
长按:开/关机(除门锁以为的组件)、重启设备  
双击:快速进入摄像头画面

## 门锁后面板

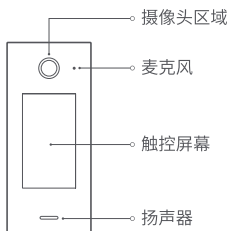


反锁旋钮  
顺时针或逆时针旋转  
至90°后,可进行反锁



锁体异常时,使用螺丝刀等细状工具轻轻按压后旋转把手开锁

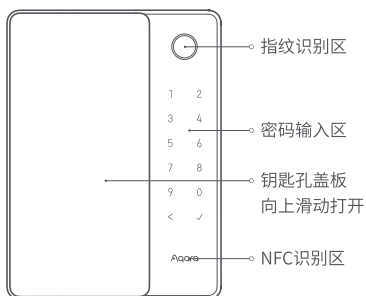
## 猫眼组件



## 人脸识别组件



## 门锁前面板



## 智能门安装

智能门安装过程需要使用专业工具，请务必让专业人员进行安装。



扫码了解更多产品信息

## 使用准备

- 1.请先撕掉屏幕、摄像头以及传感器上的贴纸，并保持镜头清洁，确保摄像头可以清晰拍摄，并确保传感器正常工作，不被遮挡。
- 2.请按照中控屏幕操作指引，进行设备绑定与用户添加。

注意：未添加用户前，门锁无法正常上锁，请尽快依照中控屏上指引完成用户添加。



## 快速设置

### 1.连接Aqara Home APP

扫描二维码或在应用商店搜索“Aqara Home”下载并安装；若无Aqara账号，请先完成注册。



### 2.连接Wi-Fi

进入中控屏，选择可连接Wi-Fi进行配网；

### 3.登录Aqara账号

进入中控屏，按照屏幕操作指引登录Aqara账号；

### 4.添加用户

进入中控屏，按照屏幕操作指引添加首个用户（默认为管理员）。

注意：未添加用户状态下，门锁无法正常上锁。

## 5.添加HomeKit(对于iOS用户)

在智能门首次通电后,将智能门和iOS系统连接相同Wi-Fi,再使用iOS系统用内的“家庭”APP,点击右上角“+”选择“添加配件“,根据中控屏提示扫描或者手动输入HomeKit设置代码,根据提示,完成添加操作。

## 6.添加苹果钱包钥匙

在用户成功绑定HomeKit之后,将会在iOS系统内的“钱包”APP上,自动添加一张可以解锁的卡;添加成功后,可以将iPhone或Apple Watch作为NFC设备用于解锁设备。

用户须知:

- 1、本产品为支持Apple HomeKit的配件,若您欲远程访问此产品或设置自动化场景,需要使用Apple TV(第4代且安装tvOS 12.0或更高版本),或iPad(安装iOS 12.0或更高版本)或HomePod作为家居中枢,并搭配iPod、iPhone或iPad(安装iOS 12.0或更高版本)使用。
- 2、本产品与iPhone、iPad、Apple TV及HomePod之间的通讯受HomeKit技术保护。
- 3、标示有Works with Apple Home标记,意味着本电子配件产品专门为连线至iPod touch、iPhone或iPad所设计,并已通过MFi认证,以符合Apple的性能标准。Apple不对此产品的操作或符合安全性及其他监管单位之安规标准负责。
- 4、Apple, HomeKit, HomePod, iPad, Apple TV及iPhone 商标为Apple Inc.注册所拥有,注册于美国或其他国家。
- 5、使用苹果钱包钥匙功能需要iPhone(安装iOS 15.0或更高版本)或Apple Watch(watchOS 8.0或更高版本)。



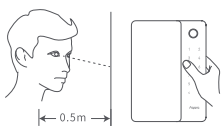
## 日常使用

验证成功:人脸、指纹录入/验证状态提示区显示验证成功图标,非静音状态下伴有成功音效提示;

验证失败:人脸、指纹录入/验证状态提示区显示验证失败图标,非静音状态下伴有失败音效提示。

## 1、人脸开锁

---



①



②

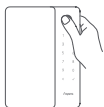
① 人脸录入后，自然站立在门前0.5米处，脸部正对3D人脸识别模组，开始进行人脸识别；

② 验证成功后，推或拉把手即可开门。

注意：开门或者关门后(默认15秒)人脸识别处于禁用状态，此时如需使用人脸识别功能，可通过触摸门锁密码键盘唤醒人脸识别功能。

## 2、指纹开锁

---



①



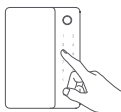
②

① 将添加过指纹的手指轻按在指纹识别区；

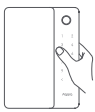
② 验证成功后，推或拉把手即可开门。

## 3、密码开锁

---



①



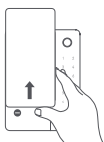
②

① 输入添加过的密码，按确认键；

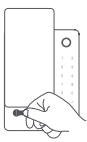
② 验证成功后，推或拉把手即可开门。

## 4、应急钥匙开锁

---



①



②

① 上滑前把手盖板，显现钥匙孔；

② 插入钥匙，旋转钥匙开锁。

注意：请勿将应急钥匙锁在屋内，应选择安全且可获取的地方妥善保管，以便在极端情况下使用。

## 5、室内开锁

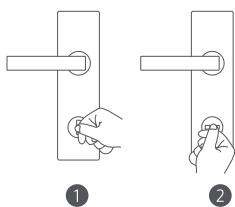
---



①

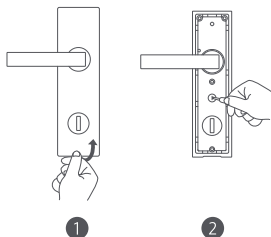
① 下压把手开门。

## 6、室内反锁



- ① 将旋钮顺时针或逆时针旋转90°反锁；
- ② 反向旋转90°解除反锁。

## 7、室内应急开锁旋钮开门



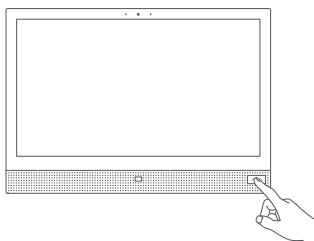
- ① 室内把手无法下压解锁时，打开门锁后面盖
- ② 使用螺丝刀等工具按压后，再旋转把手开锁。

了解更多使用说明及产品信息，请扫描本说明书“智能门安装”章节二维码，或按照APP引导、帮助进行操作。

## 重启&重置功能

### 智能门重启

长按中控屏右下角“Aqara”按键3S后，根据中评屏提示操作，完成重启。



### 用户重置

仅需要将所有用户重置情况下，短按门锁后面盖下的“门锁重置键”，验证管理员密码后，所有用户被重置，若需要门锁正常上锁，请尽快依照中控屏上指引完成用户添加。



## 基本参数

### 智能门参数

产品名称:智能门 材质:镀锌钢板、不锈钢、铝板、木板  
产品型号:FAM-J-LM/ZNMS25LM 填充材料:铝蜂窝  
额定输入:9V===3A 执行标准:Q/QLML035  
门扇厚度:82mm

### 智能系统参数

产品名称:智能系统  
产品型号:ZNMS25LM  
门锁产品代码:DZFDL-L-B-I/ZNMS25LM  
CMIIT ID:2022AP11177  
额定输入:220V~, 50Hz, 1A Max  
门锁供电方式:9V===3A、2600mAh锂电池(7.2V===2.6A)、Type-C应急供电(5V===2A)  
无线连接:Wi-Fi IEEE 802.11b/g/n 2.4GHz/5GHz, NFC  
门锁安全级别:B级(GA 374-2019)  
锁芯安全级别:C级  
工作温度:-10°C~55°C  
工作湿度:0~93% RH, 无冷凝  
执行标准:GA 374-2019(门锁)、GA/T 73-2015(锁芯)、Q/QLML034

## 产品中有害物质的名称及含量

部件名称	有害物质					
	铅(Pb)	汞(Hg)	镉(Cd)	六价铬(Cr(VI))	多溴联苯(PBB)	多溴二苯醚(PBDE)
塑胶组件	0	0	0	0	0	0
面板金属	0	0	0	0	0	0
铜合金	X	0	X	0	0	0
其他内部结构金属	X	0	0	0	0	0
PCBA及其他组件	X	0	0	0	0	0
锂电池	0	0	0	0	0	0

本表格依据SJ/T 11364的规定编制。

0: 表示该有害物质在该部件所有均质材料中的含量均在GB/T 26572规定的限量要求以下。

X: 表示该有害物质至少在该部件的某一均质材料中的含量超出GB/T26572规定的限量要求。



## 保修说明

### 保修期限

自您签收次日起2年内,本产品出现《产品性能故障表》所列性能故障的情况,经由售后服务中心检测确定,根据保修类型可在对应时长内免费享受维修服务;

友情提示:因运输过程中需使用包装箱保证产品运输安全,建议您自签收之日起至少保留包装箱30天。

### 产品性能故障表

保修时长	性能故障	组件
两年	1.因结构或者材料因素造成表面裂损 2.产品通电无法开机 3.状态指示灯无效 4.设备按键无法使用 5.设备无法恢复出厂设置 其他出厂硬件故障导致的功能无法正常使用	中控屏、猫眼组件、人脸识别组件、电源模块、开关电源
	因结构或者材料因素造成表面裂损、配件松动脱落等非人为质量问题	门体
	1.因结构或者材料因素造成表面裂损 2.机械结构失效 3.开锁功能失效 4.开锁功能、按键功能失效	智能门锁

### 非保修条例

- 1、未经授权的维修、误用、碰撞、疏忽、滥用、进液、事故、改动、不正确的使用非本产品配件,或撕毁、涂改标贴、防伪标记;
- 2、已超过保修时长有效期;
- 3、因不可抗力造成的损坏;
- 4、不符合《产品性能故障表》所列性能故障的情况;
- 5、因人为原因导致本产品及其配件产生《产品性能故障表》所列性能故障。

## 微功率设备声明

- 1、本产品使用的NFC技术符合“微功率短距离无线电发射设备目录和技术要求”中通用微功率设备C类设备，用于数据传输应用。采用一体化天线，控制、调整及开关等使用方法请参考产品说明书中相关内容；
- 2、不得擅自改变使用场景或使用条件、扩大发射频率范围、加大发射功率（包括额外加装射频功率放大器），不得擅自更改发射天线；
- 3、不得对其他合法的无线电台（站）产生有害干扰，也不得提出免受有害干扰保护；
- 4、应当承受辐射射频能量的工业、科学及医疗（ISM）应用设备的干扰或其他合法的无线电台（站）干扰；
- 5、如对其他合法的无线电台（站）产生有害干扰时，应立即停止使用，并采取消除干扰后方可继续使用；
- 6、在航空器内和依据法律法规、国家有关规定、标准划设的射电天文台、气象雷达站、卫星地球站（含测控、测距、接收、导航站）等军民用无线电台（站）、机场等的电磁环境保护区域内使用微功率设备，应当遵守电磁环境保护及相关行业主管部门的规定；
- 7、禁止在以机场跑道中心点为圆心、半径5000米的区域内使用各类模型遥控器；
- 8、微功率设备使用温度为 $-10^{\circ}\text{C}\sim 55^{\circ}\text{C}$ ，供电为220V家用电源（9V $\text{---}$ 3A）、2600mAh锂电池（7.2V $\text{---}$ 2.6A）、Type-C应急供电（5V $\text{---}$ 2A）。

服务热线:400-990-7930(工作日 10:00~18:00)

服务公众号:微信搜索“Aqara Home全屋智能”

服务网址:[www.aqara.com/support](http://www.aqara.com/support)

制 造 商:深圳绿米联创科技有限公司

地 址:深圳市南山区桃源街道福光社区留仙大道3370号  
南山智园崇文园区1号楼801-804

官方网站:[www.aqara.com](http://www.aqara.com)